



# RAPPORT ANNUEL 2014/15

# Mot de la présidente du conseil d'administration

*L'égalité des genres, on l'a travaillé et on y arrivera !*

*Pour FEM International, cette dernière année a été remplie d'activités soutenant les trois piliers de notre mission: les droits des femmes, l'entrepreneuriat social et le développement durable. Un changement dans la pensée à l'échelle mondiale concernant l'importance de mener des actions structurantes pour assurer la justice sociale, économique et environnementale pour tous est venu appuyer l'approche visionnaire de notre organisation. Le 19 novembre 2014, l'ONU a lancé la première Journée internationale des femmes entrepreneures.*

*L'entrepreneuriat social attire de plus en plus l'attention des secteurs public et privé en tant que moyen viable pour résoudre les problèmes liés à l'inégalité et à la pauvreté. Le développement durable est devenu un cadre logique incontournable des débats entre des leaders d'ONG, des entrepreneurs, des penseurs et des législateurs. Nous savons maintenant que tout projet voulant créer de la richesse ne peut être durable sans une considération de ses conséquences sur l'environnement.*

*Nous entrons dans notre 10e année d'opérations et nous sommes reconnaissants de l'apport exceptionnel de notre équipe, nos bénévoles, notre conseil d'administration et nos partenaires.*

*Nous avons une vision claire de l'impact voulu pour notre prochaine décennie d'actions. Nous voulons que le changement apporté soit systémique et édifiant pour toutes les femmes et les filles que nous soutenons. Nous savons que nous avons contribué à faire de l'égalité des genres un thème important, et nous voulons que plus de femmes et de filles ainsi que leurs familles et leurs communautés bénéficient des effets de notre travail.*

**Despina Sourias**  
Présidente du conseil  
d'administration



# Mot de la directrice de FEM International :

*Chères parties prenantes*

*Cette année nous célébrerons les 10 ans de FEM international. 10 ans d'efforts constants, 10 ans de rêves et de projets accomplis. 10 ans d'un apprentissage incroyable, mais surtout, 10 ans à soutenir des femmes qui ont toutes laissé une marque incroyable dans mon cœur, car elles ont partagé avec nous leur rêves, leurs frustrations, leurs peurs et nous avons été témoins de petites et de grandes transformations.*

*Faire partie du processus de transformation au travers duquel une femme prend conscience de son potentiel, de son rôle dans la communauté et de son désir de partager, est la raison qui nourrit mon engagement.*

*Depuis le moment où nous avons décidé de créer FEM international jusqu'à ce jours, chaque effort fait, chaque application fait 500 fois, rejetée puis refaite encore, chaque nuit sans dormir pour parvenir à accomplir notre mission, plusieurs fois sans avoir les moyens pour tout faire, a été porté par la conviction de la nécessité de le faire, pour chaque femme impliquée d'ici et d'ailleurs et pour leurs familles. Pour chaque fille et garçon qui deviendront des citoyens plus engagés, ça vaut la peine de le faire ; pour tout ça, on espère au moins 10 ans de plus !*

**Lis Suarez**  
Co-fondatrice et  
Directrice de FEM  
International





## Notre mission

Notre mission est de contribuer à l'autonomisation des femmes et des jeunes filles dans le monde en les aidant à découvrir leur potentiel en tant qu'individus, entrepreneures et leaders de leur communauté à travers l'entrepreneuriat éco et socialement responsable.

## Notre approche

Favoriser l'entrepreneuriat comme un outil d'autonomisation local et global des femmes à travers des formations, du networking et l'accès aux marchés.

Donner aux femmes entrepreneurs les moyens d'intégrer une approche à trois niveaux (personne, planète, profit) dans leurs activités économiques, avec une attention spéciale pour les industries du textile, des arts et de la décoration.

Renforcer les pratiques en matière de commerce équitable et de consommation responsable parmi les producteurs et consommateurs et en tirer les bénéfices pour les femmes productrices, leurs familles et leurs communautés.

Encourager et faciliter le bénévolat local et international dans le but de promouvoir le partage des connaissances, des pratiques et des cultures.

Travailler avec un large éventail de parties prenantes provenant d'origines différentes et de secteurs variés (organismes à but non lucratif, entreprises, gouvernements et lieux académiques), en privilégiant 3 langues (français, anglais et espagnol).



# Programme de formation à l'entrepreneuriat éco et socio responsable

« Lancement d'une entreprise en - projets de mode éthique et développement durable »

“Cette année, nous avons lancé notre premier programme en lancement d'une entreprise en mode éthique et projet en développement durable en partenariat avec la Commission Scolaire Marguerite Bourgeoys. Nous avons pu développer 3 groupes dans lesquels près de 60 femmes ont été formées, parmi lesquelles 49 ont complété leur programme. **80%** de ces étudiantes ayant suivi nos formations en entrepreneuriat écologiquement et socialement

responsable sont issues de l'immigration, dont **54%** d'Amérique latine. **46,9%** de nos étudiants ont entre 25 et 35 ans, **26,5%** entre 36 et 46 ans et **72,5%** des élèves ont un niveau scolaire maximal correspondant à un diplôme universitaire.



*«The coaching was incredibly helpful, and the guidance and exploratory opportunities through this course was priceless. Thank you!»*

Laura François, étudiante du programme Lancement d'une entreprise Eco et instigatrice du projet Thai-Day et consultante en environnement et mode éthique

**62,5%** des projets sont liés à la mode éthique

et

**94,7%** au développement durable

Après l'obtention de leurs diplômes **70,8%** se sont lancés en affaires

et parmi ceux qui n'ont pas encore créé leur entreprise

**71%** travaillent toujours sur leur projet d'affaires.”

# Programme accès au réseau

*La formation de marketing et vente de la mode éthique de FEM International nous a permis de rencontrer et d'échanger avec d'autres femmes entrepreneures et de pouvoir parler de nos questionnements. Les formatrices étaient très enrichissantes et nous avons beaucoup apprécié leur générosité et leur disponibilité pour nous aider à avancer dans notre projet. Merci à toute l'équipe de FEM International pour son soutien dans notre parcours entrepreneurial!*

Arlette & Candice, étudiantes à la formation stratégie gagnantes de la mode éthique et projets en développement durable



60

femmes formées

10

stagiaires en coopération internationale volet mode éthique

**1** de nos participant au programme de formation stratégies gagnantes de mise en marche de la mode éthique, a Obtenu la bourse STA d'emploi Québec avec son projet les main du Québec Bravo Rosa Pino

**85%** de participantes ont agrandi leur réseau en ont créé de nouvelles relations commerciales

# Programme accès au marchés : A2M et accès au réseau



Pendant l'année plus de **5300**  
personnes ont été sensibilisées



**20**

événements de sensibilisation  
au public réalisés !

**15**

Avec plus de partenaires.

Cette année nous avons complété la deuxième étape du programme d'incubation binationale avec 10 entreprises équatoriennes. Nous avons complété une étude de marché pour chaque marque. Grâce à cet effort, 6 de ces entreprises ont pu développer des relations commerciales avec au moins 2 boutiques chacune. De plus, nous sommes en train d'organiser une participation collective à de grandes foires dans le milieu de la mode éthique ici et à l'international. Aussi, nous avons agrandi notre base de données de boutiques acheteuses et nous avons solidifié des relations commerciales avec une dizaine d'autres.



## Programme accès au marchés : A2M et accès au réseau



Par ailleurs, deux designers boliviens ayant suivi notre programme d'accès au marché ont présenté leurs collections lors du 5ème anniversaire d'Ethik BGC. Une designer équatorienne, « **Bambolina** » a remporté le **prix coup de cœur du public pour son originalité et son engagement.**

« **Arte hogar** », OSBL bolivienne vise à encourager les femmes artisanes de la Bolivie à voir leurs oeuvres exposées pour le projet Passion for Fashion en partenariat avec l'Université Concordia. L'entreprise a participé au salon de la Femme à Ottawa. Grâce à sa participation à cet évènement, elle a maintenant un autre point de vente en plus d'Ethik BGC à Montréal. Bravo Artehogar! Awawarmi, une OSBL bolivienne qui soutient **15 femmes** et leurs familles a pu trouver une deuxième commande de ventes aux États Unis.



# Programme, un Autre Mode d'Agir

Notre programme original n'est pas seulement d'enseigner aux jeunes l'impact de leurs choix de consommation sur les vies des hommes et femmes d'ici et d'ailleurs mais à travers des ateliers d'éco-crétions où les participants produisent de A à Z un projet, de leur permettre de développer aussi leur fibre socio-entrepreneuriale.

Notre programme suit le cycle de vie du produit et présente les 4 étapes fondamentales de la chaîne de production : l'extraction et la production agricole, la transformation textile, la distribution et la commercialisation, l'usage et le déchet.

Pour la première fois, AMA a été offert aux écoles primaires et ça a été un grand succès. Un nouveau programme va voir bientôt le jour. Jeun-ESSE !

12

établissements scolaires et centres communautaires ont bénéficié du programme



*« C'est un atelier super intéressant. Ça nous a donné un autre point de vue totalement différent de l'industrie de la mode. »*

Elève du Secondaire école Stanislas



PRESQUE  
**400**

étudiants ont été formés à l'impact de la production et la consommation responsable

Un autre  
**MODE**  
d'agir!



*J'ai appris plus de détails sur les conséquences de nos actes par rapport aux vêtements que l'on jette. J'ai apprécié l'activité sur le cycle de vie.*

Elève secondaire Ecole St Luc

*« J'ai jamais imaginé qu'un fermier en Afrique été si malheureux, avec la culture de coton j'ai jamais pense à ça avant. »*





## Programmes internationaux

**Équateur** : nous avons conclu le premier projet d'incubation avec le ministère de L'export équatorien PRO-ECUADOR afin de promouvoir des opportunités de marché au Canada. Les produits de 10 des artisans sont présents dans notre incubateur de Montréal. Nous préparons un deuxième projet.

**Colombie** : La période 2013-2014 a permis à FEM International de solidifier son projet en recherchant de nouvelles associations avec des groupes d'artisans. Nous travaillons à développer un projet avec LE SENA, Centre d'apprentissage national. Nous supportons toujours les artisans indépendants et leurs œuvres auprès du public canadien.

**Bolivie** : FEM International a organisé son deuxième laboratoire créatif lors de sa participation à la 6ème foire internationale textile. Un total de 100 jeunes artisans boliviens ont participé à la conférence sur la mode éthique et un total de 16 jeunes designers boliviens ont pu échanger leurs pratiques et inspirations puis Co-créditer différents produits. 3 nouveaux projets ont été accompagnés dans des projets d'incubation binationale. 4 designers boliviens ont été les gagnantes du concours Eco-mode et déchets alimentaires. Les œuvres des 4 gagnantes ont été exposées pendant 6 mois à la galerie d'Ethik BGC ainsi qu'à d'autres endroits collectifs.

**Mali** : Nous avons accueilli un volontaire sud-nord de notre partenaire AJA Mali et Carrefour International à faire un stage dans notre projet d'économie Social. Nous continuons à représenter des designers maliens et nous envisageons une nouvelle collaboration pour l'année prochaine.

# Conseil d'administration, équipe, stagiaires et volontaires



## Conseil d'administration

**Despina Sourias**, Présidente  
**André Leger**, Trésorier  
**Marie Ginette Bouchard**, Secrétaire  
**Valérie Duchesne-Carle**, Administratrice  
**Aleksandra Nateska**, administratrice  
**Tanja Nateska**, Administratrice  
**Diana Guerra**, Administratrice  
**Vanessa Hirschl**, Administratrice  
**Evelyn Morriseau** Administratrice  
**Mona Sara**, Administratrice  
**Elizabeth Araujo**, Administratrice



## Équipe

**Lis Suarez** : fondatrice, Directrice et formatrice Principal & Ashoka Fellow

**Juliana Zerda** : co-Formatrice Lancement d'une entreprise

**Catheryn Bergeron** : Chargée projet Access au marché

**Maria-Lid Garcia** Chargée Recrutement Bénévoles et programme de Formation

**Oriane Komguez**: Chargée de communication (jusqu'à mars 2015)

**Pilar Escobar** : Formatrice éco design, assistante chargée Ethik fin de semaine

**Elianore Wehbi** : Chargée de projet 'Un Autre Mode d'Agir'

**Olga** : Comptable

## Cette année

FEM International et Ethik-BGC ont bénéficié de plus **6400 heures** de travail grâce à la générosité de **88 bénévoles** et stagiaires locaux et **8** stagiaires internationaux pour un total de **110 volontaires** originaires des cinq coins du monde (Amérique latine, Afrique, Europe, Amérique du nord et Asie).

La conviction, l'engagement et le professionnalisme des volontaires et des stagiaires sont des facteurs clés dans l'accomplissement de notre mission. Un grand merci à eux, mais aussi aux **6 employés**. Ensemble, ils sont une équipe de femmes et d'hommes éco et socialement engagés travaillant pour l'autonomisation des femmes d'ici et d'ailleurs.



## Partenaires

Merci à tous nos partenaires : **Ashoka, Commission Scolaire Marguerite Bourgeois, Ministère des Relations Internationales du Québec, Ville de Montréal Montréal, CDEC Rosemont Petite Patrie, Emploi Québec, Service Canada, Cegep Marie-Victorin, Pro-ecuador, Cotexbo.**



## Bilan média / Prix et reconnaissances

- ▶ Le prix de "Femmes de courage du Réseau Québécois de Femmes en environnement" a été décerné à Lis Suarez par le Réseau Québécois de Femmes en environnement qui a souligné la contribution de 4 femmes de mérite au Québec. (novembre 2014)
- ▶ Entrevue Lis Suarez journal l'itinéraire (mars 2015)
- ▶ Entrevue Lis Suarez Journal métro (mai 2014)
- ▶ Entrevue Maria Lid Garcia RCInternational (janvier 2015)
- ▶ Portrait Vidéo Lis Suarez Jeunes porteur de Valeurs (mai 2014)
- ▶ 2 retombée presse dans le journal de Rosemont (septembre et octobre 2014)
- ▶ 1 interview de Lis Suarez en anglais pour réseau Voice of Change (février 2015)

# États financiers

ÉTAT DES RESULTATSEXERCICE TERMINÉ LE 31 MARS 2015 – (Non audité)

	2015	2014
<b>PRODUITS</b>		
Ventes	17 459	32 266
Location d'espaces	3 819	29 018
Conférences et formation	23 476	17 914
Événements	7 383	9 728
Subvention CDEC		15 000
Subvention Ville de Montréal	1 455	1 377
Subvention salariale	29 884	14 349
Subvention AQOCI		1 288
Subvention Ashoka	13 743	20 652
Subvention Bill	34 002	
Subvention FIRM	6 500	
Autres subventions		2 269
Commandites et dons	25 487	9 587
Autres produits	1 440	883
Subtotal produits	164 649 \$	154 332 \$
Services en gratuite-CSMB Formatrices	43 177	
<b>Total produits</b>	<b>207 826 \$</b>	<b>154 332 \$</b>

	2015	2014
<b>CHARGES D'EXPLOITATION</b>		
Publicité, promotion et participation aux événements	8 413	8 010
Représentation	1 432	4 583
Amortissement des immobilisations corporelles	2 685	5 103
Assurances	1 560	1 423
Taxes d'affaires, droits d'adhésion (REQ)	135	377
Frais de bureau	2 820	2 323
Honoraires professionnels	13 961	15 137
Loyer	31 701	32 171
Membership	918	500
Téléphone et télécommunications	1 746	1 750
Formation	6 977	1 495
Entretien général	704	2 264
Salaires et charges sociales	71 383	38 525
Redevances aux designers	7 689	18 507
Déplacements (mission à l'étranger)	906	5 385
Électricité et chauffage	3 904	3 356
Frais bancaires, pénalités et intérêts	4 276	3 731
Autres dépenses (ajustement de l'actif net)		(99)
Subtotal charges d'exploitation	161 074 \$	144 678 \$
Services en gratuite-CSMB Formatrices	43 177	
<b>Total charges d'exploitation</b>	<b>204 251 \$</b>	<b>144 678 \$</b>
<b>EXCÉDENT DES PRODUITS SUR LES CHARGES</b>	<b>3 575 \$</b>	<b>9 654 \$</b>

# États financiers

BILAN AU 31 MARS 2015 - (Non audité)

ACTIF	2015	2014
<b>Actif à court terme</b>		
Encaisse et dépôts	-	1 584
Comptes clients	10118	1 858
Subventions à recevoir	8604	8 898
À recevoir de l'état	1 801	511
Frais payés d'avance	1 120	-
Inventaires	6 089	6 073
Total del actif à court terme	27732	18925
Actif a long terme		
Immobilisations ( note 3)	2 892	5 577
Total Immobilisations	2 892	5 577
<b>TOTAL ACTIF</b>	<b>30 624 \$</b>	<b>24 502 \$</b>

PASSIF		
<b>Passif à court terme</b>		
Découvert bancaire		7 236
Marge de credit (note 4)	4 604	4 926
Comptes à payer	1 106	880
Dettes d'exploitation	5 768	5 193
À remettre à l'État	1435	1332
Sommes dues à la directrice (note 5)	2 000	7 318
Portion courante de la dette à long terme	2856	2 856
Total passif à court terme	25 004	22 504
Passif à long terme	1 533	1 484
Total Passif à long terme	1 533	1 484
<b>TOTAL PASSIF</b>	<b>26 536 \$</b>	<b>23 988 \$</b>

ACTIF NET		
Actif net au début de l'exercice	513	(9 141)
Excédent de produits sur les charges	3575	9654
ACTIF NET LIBRE D'AFFECTION (Déficit)	4088	513

**TOTAL ACTIF NET ET PASSIF**                      **30 624 \$**                      **24 502 \$**

# Soutenez-nous



## Merci de soutenir FEM International

Veillez imprimer ce bulletin et nous l'envoyer avec votre participation ou [cliquez ici](#) pour faire votre don en ligne.

En faisant un don à FEM International vous donnez aux femmes d'ici et d'ailleurs et contribuez à offrir à ces femmes et à leurs communautés les outils dont elles ont besoin pour réussir à s'assumer financièrement. Aidez-nous à apporter la fierté et la paix pour ces femmes.

**Catégories de dons :** \$50  \$100  \$250  \$500  \$1,000  \$5,000  AUTRE

VOTRE NOM \_\_\_\_\_

VOTRE PRENOM \_\_\_\_\_

VOTRE ADRESSE/ETAT/CODE POSTALE \_\_\_\_\_

VOTRE TELEPHONE \_\_\_\_\_

VOTRE EMAIL \_\_\_\_\_

Vous aimeriez faire un don de: \$ \_\_\_\_\_

### Mode de paiement :

Comptant  Chèque : (à l'ordre de FEM International –CCS)  Carte :

Veillez créditer ma carte:

MasterCard  Visa  AMEX

Nom sur la carte : \_\_\_\_\_ Numéro de carte : \_\_\_\_\_

Date d'expiration : \_\_\_\_ / \_\_\_\_ / \_\_\_\_ Code de sécurité \_\_\_\_\_

\_\_\_\_\_  
Signature

Les contributions apportées à notre organisme pour le projet AMA à travers l'organisation fiduciaire Collective Community Services peuvent être déduites de vos impôts conformément à la loi.



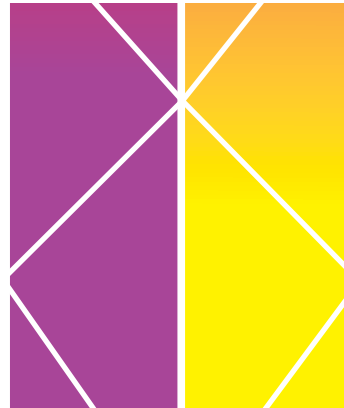


**514-656-6929**

[www.feminternational.org](http://www.feminternational.org)

Envoyez vos dons et venez nous rendre  
visite au 6050 Rue Saint Hubert - Montréal  
QC H2S 2L7 CANADA.

**Merci pour votre soutien**





FEM INTERNATIONAL

# ANS